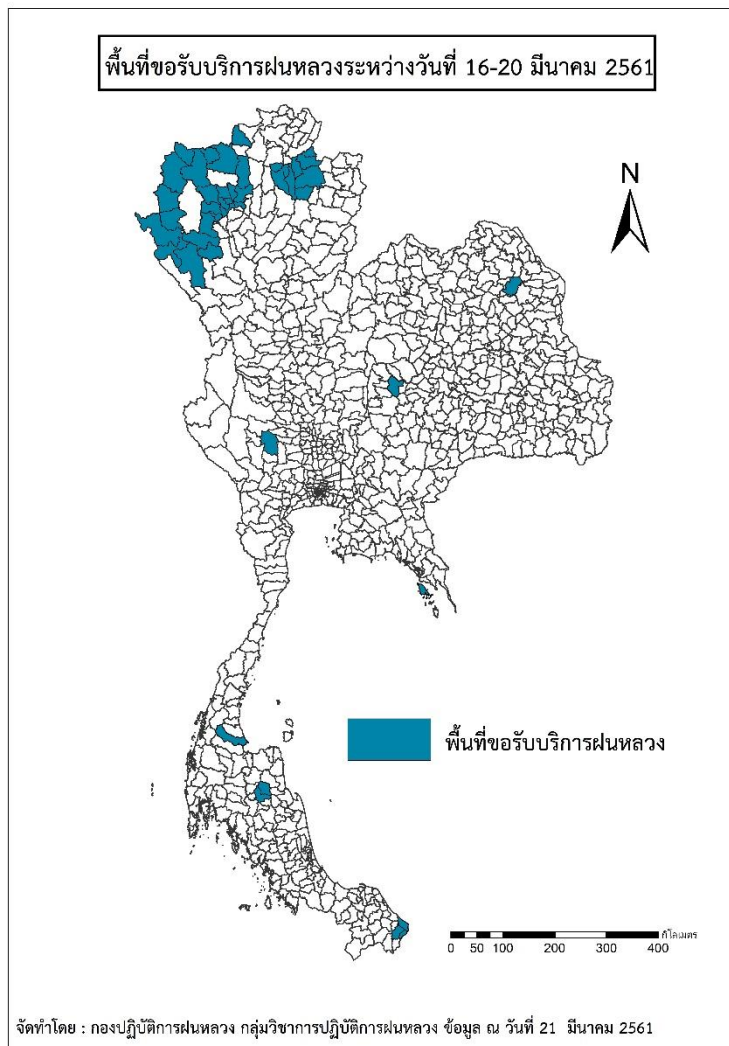




รายงานสถานการณ์ภัยแล้งและภัยพิบัติ ฉบับที่ 20
ประจำวันที่ 21 มีนาคม 2561
และผลการปฏิบัติการฝนหลวงประจำวันที่ 20 มีนาคม 2561
กลุ่มวิชาการปฏิบัติการฝนหลวง กองปฏิบัติการฝนหลวงกรมฝนหลวงและการบินเกษตร
royalrainmaking_academic@hotmail.com

๐ พื้นที่ขอรับบริการฝนหลวง (วันที่ 16 - 20 มีนาคม 2561)

ภาค	รายชื่อจังหวัด (อำเภอ) ที่มีผู้ขอรับบริการ	จำนวนผู้ขอรับบริการ (ราย)
เหนือ	พะเยา(จุน ดอกคำใต้ ปง ภูพานยาว ภูซาง เชียงคำ เชียงม่วน เมืองพะเยา แม่ใจ), เชียงใหม่(จอมทอง ดอยสะเก็ด ดอยหล่อ ดอยเต่า ฝาง พร้าวกะเม็ง สันกำแพง สันทราย สันป่าตอง สารภี ทางดง อมก๋อย ฮอด เชียงดาว เมืองเชียงใหม่ เวียงแหง แม่ริม แม่ว่าง), แม่ฮ่องสอน(ขุนยวม ปางมะผ้า ปาย สบเมย เมืองแม่ฮ่องสอน แม่ลาน้อย แม่สะเรียง)	4
กลาง	กาญจนบุรี(เลาขวัญ)	1
ตะวันออกเฉียงเหนือ	ชัยภูมิ(จัตุรัส), สกลนคร(พรรณานิคม)	2
ตะวันออก	ตราด(เกาะช้าง)	1
ใต้	นครศรีธรรมราช(ฉวาง พิปูน), นราธิวาส(ตากใบ สุโหงปาดี สุโหงโก-ลก), สุราษฎร์ธานี (ไชยา)	4
รวม	10 จังหวัด (45 อำเภอ)	12



๑ สถานการณ์ภาวะหมอกควันในเขตกรุงเทพมหานคร

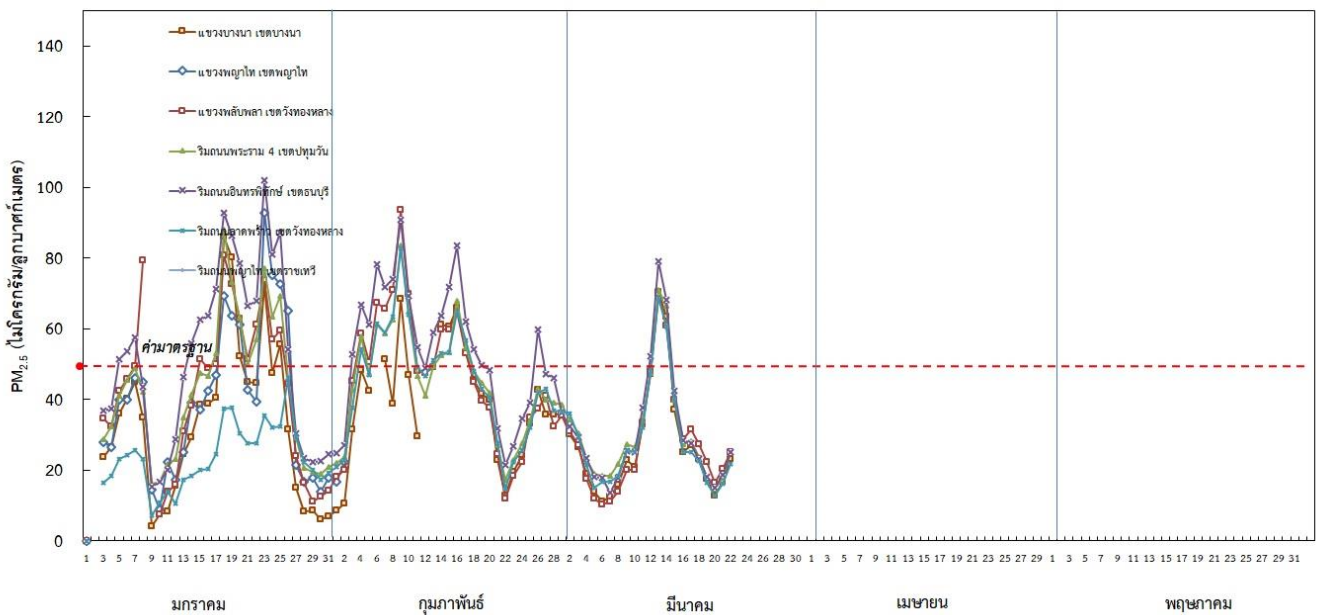
ตารางค่า PM_{2.5} ในเขตกรุงเทพมหานคร (เวลา 08.00 น.) 5 วันที่ผ่านมา มีค่าดังนี้

จังหวัด	ชื่อสถานี	ค่า PM _{2.5} ¹					คุณภาพอากาศ
		17 มี.ค.	18 มี.ค.	19 มี.ค.	20 มี.ค.	21 มี.ค.	
กรุงเทพฯ	แขวงบางนา เขตบางนา (05t)	23	18	13	17	23	ไม่เกินค่ามาตรฐาน
	แขวงพลับพลา เขตวังทองหลาง (61t)	27	22	17	20	25	ไม่เกินค่ามาตรฐาน
	ริมถนนพระราม 4 เขตปทุมวัน (50t)	24	18	15	18	25	ไม่เกินค่ามาตรฐาน
	ริมถนนอินทรพิทักษ์ เขตธนบุรี (52t)	23	18	15	19	25	ไม่เกินค่ามาตรฐาน
	ริมถนนลาดพร้าว เขตวังทองหลาง (53t)	23	16	13	16	22	ไม่เกินค่ามาตรฐาน

ที่มา: กรมควบคุมมลพิษ

๑ กราฟแสดงแนวโน้มค่า PM_{2.5} ในเขตกรุงเทพมหานคร ตั้งแต่วันที่ 1 มกราคม - 21 มีนาคม 2561

กราฟแสดงค่าเฉลี่ย 24 ชั่วโมงของ PM_{2.5} ในเขตกรุงเทพมหานคร ณ เวลา 08.00 น. ตั้งแต่วันที่ 1 มกราคม 2561 - ปัจจุบัน



¹PM_{2.5} คือ ปริมาณฝุ่นละอองขนาดไม่เกิน 2.5 ไมครอน มาตรฐานค่าเฉลี่ย 24 ชั่วโมง ต้องไม่เกิน 50 ไมโครกรัมต่อลูกบาศก์เมตร

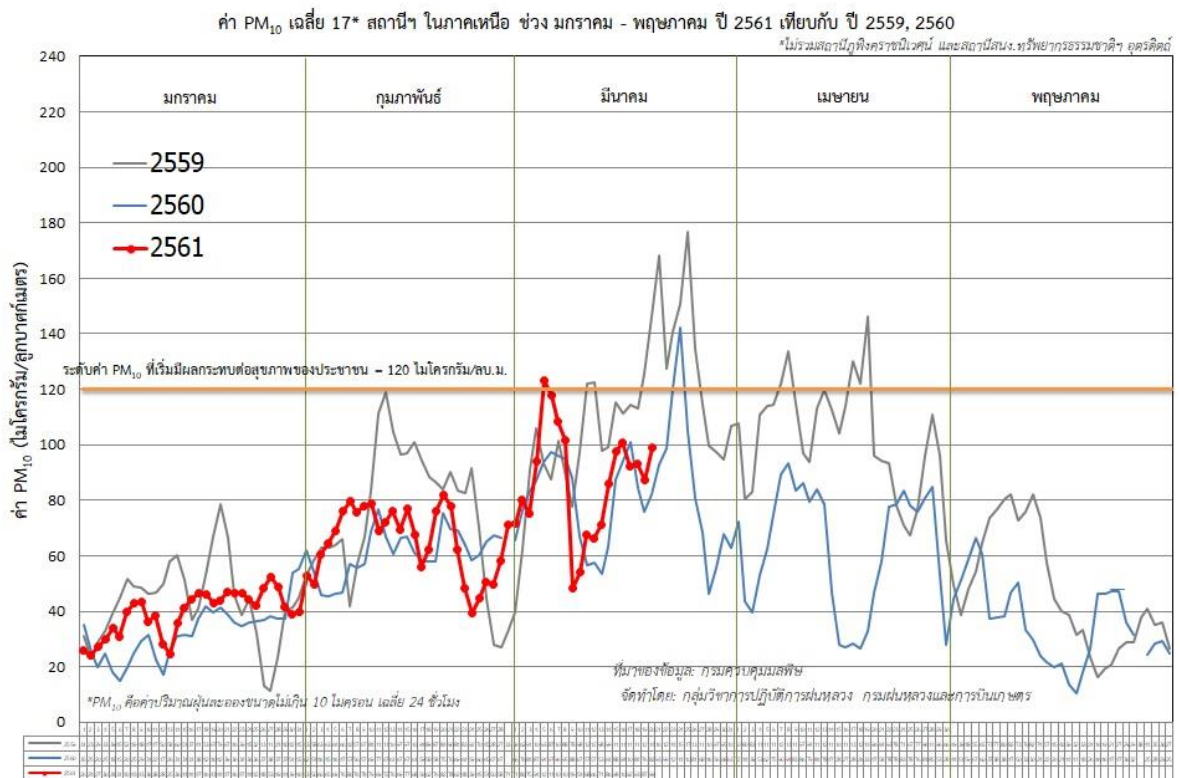
๑ สถานการณ์ภาวะหมอกควันในพื้นที่ภาคเหนือ

ตารางค่า PM₁₀ ในพื้นที่ภาคเหนือ (เวลา 09.00 น.) 5 วันที่ผ่านมา มีค่าดังนี้

จังหวัด	ชื่อสถานี	ค่า PM ₁₀ ²					คุณภาพอากาศ
		17 มี.ค.	18 มี.ค.	19 มี.ค.	20 มี.ค.	21 มี.ค.	
ภาคเหนือ							
จ.เชียงราย	ต.เวียง อ.เมือง	96	77	67	71	78	ไม่เกินค่ามาตรฐาน
	ต.เวียงพางคำ อ.แม่สาย	93	83	73	73	88	ไม่เกินค่ามาตรฐาน
จ.เชียงใหม่	ต.ช้างเผือก อ.เมือง	124	125	118	97	102	ไม่เกินค่ามาตรฐาน
	ต.ศรีภูมิ อ.เมือง	98	101	101	73	79	ไม่เกินค่ามาตรฐาน
	ต.สุเทพ อ.เมือง* (Mobile)	101	106	90	82	78	ไม่เกินค่ามาตรฐาน
	ต.ช้างเคือง อ.แม่แจ่ม (Mobile)	84	92	71	54	81	ไม่เกินค่ามาตรฐาน
จ.ลำปาง	ต.พระบาท อ.เมือง	116	95	117	121	120	ไม่เกินค่ามาตรฐาน
	ต.สบป่าตอ อ.แม่เมาะ	81	74	95	90	100	ไม่เกินค่ามาตรฐาน
	ต.บ้านดง อ.แม่เมาะ	82	64	97	85	82	ไม่เกินค่ามาตรฐาน
	ต.แม่เมาะ อ.แม่เมาะ	99	85	111	102	118	ไม่เกินค่ามาตรฐาน
จ.ลำพูน	ต.ในเมือง อ.เมือง	101	105	82	68	78	ไม่เกินค่ามาตรฐาน
จ.แม่ฮ่องสอน	ต.จองคำ อ.เมือง	101	110	102	84	89	ไม่เกินค่ามาตรฐาน
จ.น่าน	ต.ในเวียง อ.เมือง	94	79	71	84	104	ไม่เกินค่ามาตรฐาน
	ต.ห้วยโก๋น อ.เฉลิมพระเกียรติ	84	65	57	55	69	ไม่เกินค่ามาตรฐาน
จ.แพร่	ต.นาจักร อ.เมือง	97	87	98	112	132	เกินค่ามาตรฐาน
จ.พะเยา	ต.เวียง อ.เมือง	106	79	77	76	89	ไม่เกินค่ามาตรฐาน
จ.ตาก	ต.แม่ปะ อ.แม่สอด	133	140	112	117	159	เกินค่ามาตรฐาน

ที่มา: กรมควบคุมมลพิษ

๑ กราฟแสดงแนวโน้มค่า PM₁₀ ในภาคเหนือ ตั้งแต่วันที่ 1 มกราคม - 21 มีนาคม 2561



²PM₁₀ คือ ปริมาณฝุ่นละอองขนาดไม่เกิน 10 ไมครอน มาตรฐานค่าเฉลี่ย 24 ชั่วโมง ต้องไม่เกิน 120 ไมโครกรัมต่อลูกบาศก์เมตร

๑ สถานการณ์ปริมาณน้ำเก็บกักในอ่างเก็บน้ำที่สำคัญ

	ความจุของอ่างที่ รนก. ³ (ล้าน ลบ.ม.)	ปริมาณน้ำในอ่างฯ (%)				ปริมาตรน้ำไหลลงอ่างฯ (ล้าน ลบ.ม.)	ปริมาตรน้ำไหลลงอ่างสะสม ⁴ (ล้าน ลบ.ม.)	ระดับน้ำ
		17 มี.ค.	18 มี.ค.	19 มี.ค.	20 มี.ค.			
ภาคเหนือ						8.40	748.54	
- ภูมิพล(ตาก)	13,462	65	64	64	64	0.00	189.71	-
- สิริกิติ์(อุดรดิตถ์)	9,510	66	66	65	65	5.25	386.19	-
- แม่จันตา(เชียงใหม่)	265	82	81	81	80	0.03	7.06	-
- แม่กวงฯ(เชียงใหม่)	263	36	36	36	36	0.32	23.91	ต่ำกว่า 40%
- กิวลม(ลำปาง)	106	73	71	72	73	2.15	91.19	-
- กิวคองมา(ลำปาง)	170	73	72	71	69	0.65	6.20	-
- แควน้อยฯ(พิษณุโลก)	939	56	55	54	54	0.00	44.28	-
- แม่หมอก(ลำปาง)	110	42	41	41	40	0.29	55.16	ต่ำกว่า 50%
ภาคตะวันออกเฉียงเหนือ						4.77	268.96	
- ห้วยหลวง(อุดรธานี)	135	57	55	55	54	0.00	0.90	-
- น้ำอูน(สกลนคร)	520	62	61	61	61	0.00	10.14	-
- น้ำพุง(สกลนคร)	166	58	57	57	56	0.00	11.94	-
- จุฬามารณ์(ชัยภูมิ)	164	71	71	71	71	0.03	12.97	-
- อุบลรัตน์(ขอนแก่น)	2,431	57	56	56	56	0.00	84.99	-
- ลำปาว(กาฬสินธุ์)	1,980	61	60	60	59	0.00	40.36	-
- ลำตะคอง(นครราชสีมา)	314	56	55	55	55	0.06	19.89	-
- ลำพระเพลิง(นครราชสีมา)	110	78	77	77	76	0.12	7.99	-
- มูลบน(นครราชสีมา)	141	64	64	63	63	0.09	8.43	-
- ลำแพระ(นครราชสีมา)	275	53	52	52	52	0.00	3.79	-
- ลำน้ำรอง(บุรีรัมย์)	121	56	55	55	55	0.00	1.48	-
- สิรินคร(อุบลราชธานี)	1,966	64	63	63	63	4.47	66.08	-
- ลำปลายมาศ(นครราชสีมา)	98	74	74	74	73	0.00	-	-
ภาคกลาง						0.41	508.03	
- ป่าสักฯ(ลพบุรี)	960	51	51	50	50	0.00	82.07	-
- ทับเสลา(อุทัยธานี)	160	57	57	57	57	0.00	0.61	-
- กระเสียว(สุพรรณบุรี)	240	107	106	106	105	0.00	12.15	-
- ศรีนครินทร์(กาญจนบุรี)	17,745	84	84	84	84	0.18	296.66	-
- วชิราลงกรณ์(กาญจนบุรี)	8,860	65	65	65	65	0.23	116.54	-
ภาคตะวันออก						1.61	63.39	
- ชุนด่านฯ(นครนายก)	224	54	53	52	52	0.00	0.97	-
- คลองสิียด(ฉะเชิงเทรา)	420	44	44	44	44	0.00	5.70	ต่ำกว่า 50%
- บางพระ(ชลบุรี)	117	68	68	67	67	0.16	8.22	-
- หนองปลาไหล(ระยอง)	164	78	79	79	79	0.55	27.22	-
- ประแสร์(ระยอง)	295	72	72	72	72	0.00	18.79	-
- นฤปดินทรจินดา(ปราจีนบุรี)	295	42	42	41	41	0.00	2.49	-
- พระปรัง(สระแก้ว)	97	57	57	56	56	0.00	-	-
- ดอกกราย(ระยอง)	71	81	81	77	76	0.57	-	-
- คลองพระพุทธ(จันทบุรี)	70	85	85	85	85	0.04	-	-
- คลองหลวง รัชชโลทร(ชลบุรี)	98	74	74	73.36	73.36	0.30	-	-
ภาคใต้						5.67	740.30	
- แก่งกระเจาน(เพชรบุรี)	710	50	49	49	49	0.00	54.18	ต่ำกว่า 50%
- ปราณบุรี(ประจวบคีรีขันธ์)	347	67	66	66	66	0.36	29.97	-
- รัชชประภา(สุราษฎร์ธานี)	5,639	74	74	74	74	1.96	207.51	-
- บางกลาง(ยะลา)	1,454	93	93	93	93	3.35	448.64	-

³รณก. = ระดับน้ำเก็บกัก,ที่มา: กรมชลประทาน

⁴ปริมาตรน้ำไหลลงอ่างสะสมตั้งแต่วันที่ 1 มกราคม 2561 ถึงปัจจุบัน

การพยากรณ์อากาศและสภาพอากาศประจำวัน

๐ ลักษณะอากาศทั่วไปและการพยากรณ์อากาศ ประจำวันที่ 21 มีนาคม 2561 (เวลา 06.00 น.)

ลักษณะอากาศทั่วไป

พยากรณ์อากาศ 24 ชั่วโมงข้างหน้า ประเทศไทยตอนบนมีอากาศร้อนโดยทั่วไป และมีพายุฤดูร้อนเกิดขึ้นบริเวณภาคเหนือ ภาคตะวันออกเฉียงเหนือ ภาคตะวันออก และภาคกลาง รวมทั้งกรุงเทพมหานครและปริมณฑล โดยมีลักษณะของพายุฝนฟ้าคะนอง ฟ้าผ่า ลมกระโชกแรง และลูกเห็บตกบางพื้นที่ จึงขอให้ประชาชนในบริเวณดังกล่าวระวังอันตรายจากพายุฤดูร้อนรวมถึงฟ้าผ่าที่จะเกิดขึ้น โดยหลีกเลี่ยงการอยู่ในที่โล่งแจ้ง ใต้ต้นไม้ใหญ่ และป้ายโฆษณาที่ไม่แข็งแรง สำหรับเกษตรกรควรเตรียมการป้องกันและระวังความเสียหายที่จะเกิดต่อผลผลิตทางการเกษตรไว้ด้วย

ลักษณะสำคัญทางอุตุนิยมวิทยาบริเวณความกดอากาศสูงจากประเทศจีนได้แผ่ลงมาปกคลุมถึงภาคตะวันออกเฉียงเหนือแล้ว คาดว่าจะแผ่ปกคลุมภาคเหนือ ภาคตะวันออกและภาคกลางในวันนี้ (21 มี.ค. 2561) ในขณะที่ประเทศไทยมีอากาศร้อน ทำให้บริเวณประเทศไทยตอนบนรวมทั้งกรุงเทพมหานครและปริมณฑล มีพายุฤดูร้อนเกิดขึ้น โดยมีลักษณะของพายุฝนฟ้าคะนอง ฟ้าผ่า ลมกระโชกแรง กับมีลูกเห็บตกบางพื้นที่

การพยากรณ์อากาศรายภาค

ภาคเหนือ	อากาศร้อน กับมีพายุฝนฟ้าคะนอง ร้อยละ 30 ของพื้นที่ โดยมีลมกระโชกแรงและลูกเห็บตกบางแห่ง ส่วนมากบริเวณจังหวัดน่าน พะเยาแพร่ อุตรดิตถ์ พิษณุโลก พิจิตร และเพชรบูรณ์ อุณหภูมิต่ำสุด 17-25 องศาเซลเซียส อุณหภูมิสูงสุด 34-39 องศาเซลเซียส ลมใต้ ความเร็ว 10-25 กม./ชม.
ภาคกลาง	อากาศร้อน กับมีพายุฝนฟ้าคะนอง ร้อยละ 40 ของพื้นที่ โดยมีลมกระโชกแรงและมีลูกเห็บตกบางแห่ง ส่วนมากบริเวณจังหวัดนครสวรรค์ ลพบุรี สระบุรี อุทัยธานี ชัยนาท สิงห์บุรี อ่างทอง และพระนครศรีอยุธยา อุณหภูมิต่ำสุด 25-26 องศาเซลเซียส อุณหภูมิสูงสุด 37-38 องศาเซลเซียส ลมตะวันออกเฉียง ความเร็ว 15-30 กม./ชม.
ภาคตะวันออกเฉียงเหนือ	อากาศร้อน กับมีพายุฝนฟ้าคะนอง ร้อยละ 70 ของพื้นที่ โดยมีลมกระโชกแรงและมีลูกเห็บตกบางแห่ง ส่วนมากบริเวณจังหวัดเลย หนองบัวลำภู อุดรธานี หนองคาย บึงกาฬ สกลนคร นครพนม มุกดาหาร ขอนแก่น ชัยภูมิ นครราชสีมา มหาสารคาม กาฬสินธุ์ ร้อยเอ็ด ยโสธร อำนาจเจริญ อุบลราชธานี ศรีสะเกษ บุรีรัมย์ และสุรินทร์ อุณหภูมิต่ำสุด 19-24 องศาเซลเซียส อุณหภูมิสูงสุด 28-36 องศาเซลเซียส ลมตะวันออกเฉียง ความเร็ว 15-30 กม./ชม.
ภาคตะวันออก	มีเมฆบางส่วน กับมีพายุฝนฟ้าคะนอง ร้อยละ 60 ของพื้นที่ โดยมีลมกระโชกแรงและมีลูกเห็บตกบางแห่ง ส่วนมากบริเวณจังหวัดนครนายก ปราจีนบุรี สระแก้ว ฉะเชิงเทรา ชลบุรี ระยอง จันทบุรี และตราด อุณหภูมิต่ำสุด 25-28 องศาเซลเซียส อุณหภูมิสูงสุด 33-36 องศาเซลเซียส ลมตะวันออกเฉียง ความเร็ว 15-30 กม./ชม. ทะเลมีคลื่นสูงประมาณ 1 เมตร
ภาคใต้ฝั่งตะวันออก	มีเมฆบางส่วน กับมีฝนฟ้าคะนอง ร้อยละ 10 ของพื้นที่ ส่วนมากบริเวณจังหวัดสงขลา ปัตตานี ยะลา และนราธิวาส อุณหภูมิต่ำสุด 21-26 องศาเซลเซียส อุณหภูมิสูงสุด 33-36 องศาเซลเซียส ลมตะวันออกเฉียง ความเร็ว 15-30 กม./ชม. ทะเลมีคลื่นสูงประมาณ 1 เมตร
ภาคใต้ฝั่งตะวันตก	มีเมฆบางส่วน กับมีฝนฟ้าคะนอง ร้อยละ 10 ของพื้นที่ ส่วนมากบริเวณจังหวัดกระบี่ ตรัง และสตูล อุณหภูมิต่ำสุด 20-26 องศาเซลเซียส อุณหภูมิสูงสุด 34-37 องศาเซลเซียส ลมตะวันออกเฉียง ความเร็ว 10-30 กม./ชม. ทะเลมีคลื่นต่ำกว่า 1 เมตร
กรุงเทพมหานครและปริมณฑล	มีเมฆเป็นส่วนใหญ่ กับมีพายุฝนฟ้าคะนอง ร้อยละ 40 ของพื้นที่ และมีลมกระโชกแรงบางแห่ง อุณหภูมิต่ำสุด 26-28 องศาเซลเซียส อุณหภูมิสูงสุด 33-38 องศาเซลเซียส ลมตะวันออกเฉียง ความเร็ว 15-30 กม./ชม.

ที่มา: กรมอุตุนิยมวิทยา

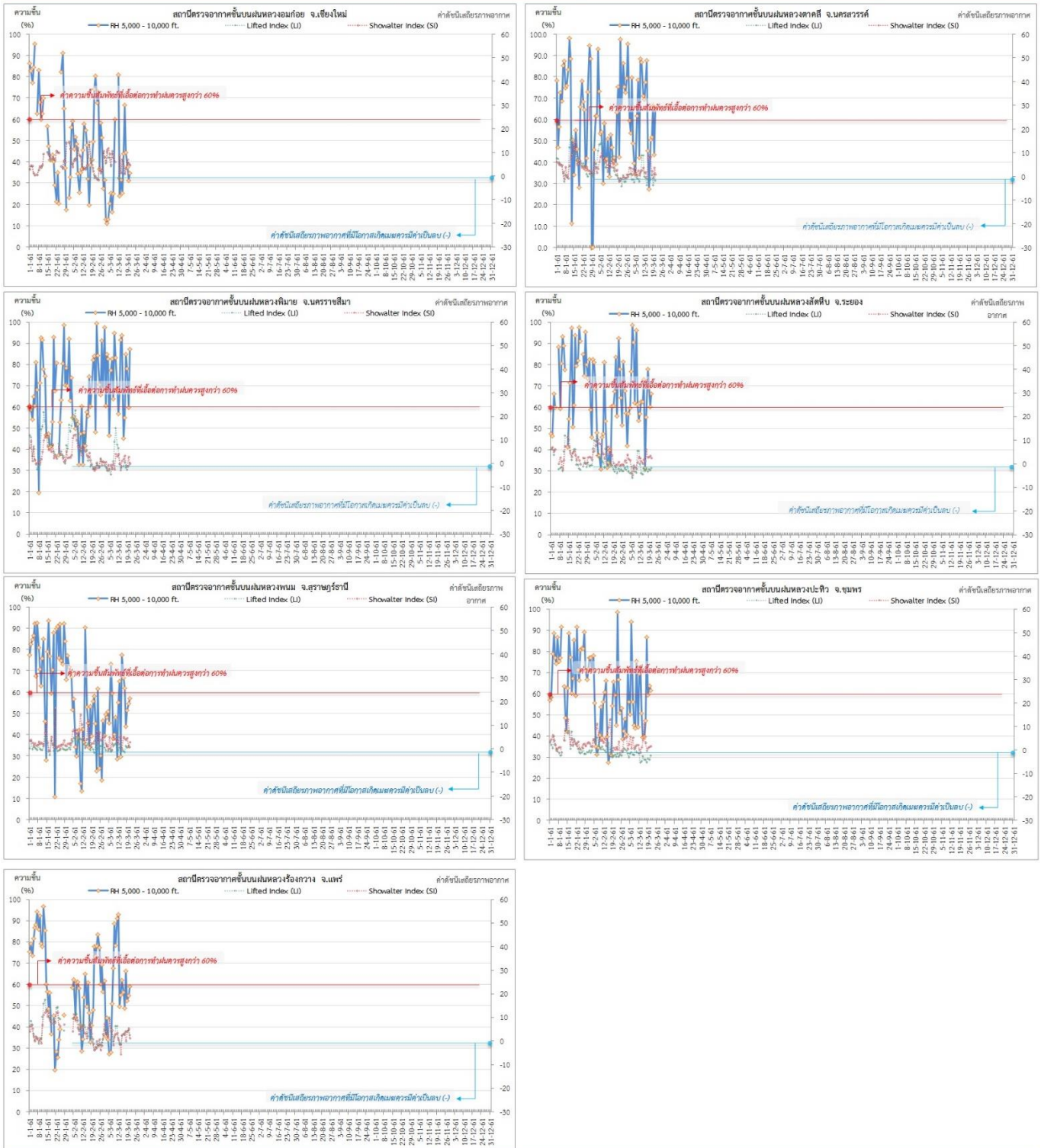
๐ ข้อมูลความชื้นจากการตรวจอากาศชั้นบน (Sounding) ระยะความสูง 5,000 - 10,000 ฟุต

ภาค	สถานีตรวจอากาศ	ความชื้นสัมพัทธ์ (%)					เสถียรภาพอากาศ
		17 มี.ค.	18 มี.ค.	19 มี.ค.	20 มี.ค.	21 มี.ค.	
ภาคเหนือ	สถานีเรดาร์ฝนหลวงอมก๋อย	66.7	44.3	37.3	31.2	34.6	เสถียรภาพ
	สถานีตรวจอากาศเคลื่อนที่ร่องกวาง	48.8	66.2	52.4	54.8	59.1	เสถียรภาพ
ภาคกลาง	สถานีเรดาร์ฝนหลวงตาคี	50.4	51.8	66.5	43.4	64.9	เสถียรภาพ
ภาคตะวันออกเฉียงเหนือ	สถานีเรดาร์ฝนหลวงพิมาย	54.9	84.7	78.0	59.8	87.2	เสถียรภาพ
ภาคตะวันออก	สถานีเรดาร์ฝนหลวงสัตหีบ	55.2	77.8	69.4	60.0	66.2	เสถียรภาพ
ภาคใต้	สถานีเรดาร์ฝนหลวงพนม	61.8	43.8	51.2	54.6	57.0	เสถียรภาพ
	สถานีตรวจอากาศเคลื่อนที่ปะทิว	47.1	86.6	59.3	63.6	61.4	เสถียรภาพ

หมายเหตุ : สภาพอากาศมีเสถียรภาพ(Stable) หมายถึงสภาพอากาศที่มีโอกาสน้อยหรือไม่มีโอกาสในการเกิดเมฆในแนวตั้งเพื่อพัฒนาตัวกลายเป็นกลุ่มฝน
สภาพอากาศไม่มีเสถียรภาพ(Unstable) หมายถึงสภาพอากาศที่มีโอกาสเกิดเมฆในแนวตั้งและพัฒนาตัวเป็นกลุ่มฝนได้

๐ กราฟแสดงแนวโน้มความชื้นอากาศชั้นบนและดัชนีเสถียรภาพอากาศ (ระหว่างวันที่ 1 มกราคม - 21 มีนาคม 2561)

กราฟแสดงผลตรวจอากาศชั้นบน (ระยะ 5,000 - 10,000 ฟุต) ตั้งแต่วันที่ 1 มกราคม 2561 - ปัจจุบัน



หมายเหตุ

- ระยะเวลาสูง 5,000-10,000 ฟุต เป็นระดับเพดานบินในการปฏิบัติการฝนหลวง (ระดับฐานเมฆ)

- ความชื้นสัมพัทธ์ที่เอื้อต่อการปฏิบัติการฝนหลวงควรมีค่าสูงกว่าร้อยละ 60 ขึ้นไป

การปฏิบัติการฝนหลวงประจำวัน

๑) สรุปผลปฏิบัติการฝนหลวงประจำวันวันที่ 20 มีนาคม 2561

ภาค/หน่วยฯ	หน่วยปฏิบัติการฯ (หน่วย)	เครื่องบิน ฝล./ทอ. (ลำ)	จำนวนเที่ยวบิน (เที่ยว)	จำนวนชั่วโมงบิน (ชั่วโมง)	ปริมาณการใช้สารฝนหลวง (ตัน/นัด)	จังหวัดที่มีการรายงานฝนตก (จำนวนจังหวัด/อ่างเก็บน้ำเป้าหมาย)
เหนือ	2	6/-	2	3:45	0.00/96	1/-
- เชียงใหม่	1	3/-	0	0:00	0.0	ไม่ปฏิบัติการฝนหลวง เนื่องจากเมฆในพื้นที่เป้าหมายก่อตัวเล็กน้อยบางส่วน มีลักษณะทรงตัวไม่พัฒนาตัวทางแนวตั้งและสลายตัวลดลง
- พิชญ์โลก	1	3/-	2	3:45	0.0/96	มีฝนตกเล็กน้อยถึงปานกลาง บริเวณพื้นที่จ.ร้อยเอ็ด (ทุ่งเขาหลวง อาจสามารถ เสลภูมิ วัชบุรี เมืองร้อยเอ็ด)
กลาง	2	6/-	0	0:00	0.0	-/-
- นครสวรรค์	1	3/-	0	0:00	0.0	ไม่ปฏิบัติการฝนหลวง เนื่องจากอากาศมีลักษณะทรงตัว ความชื้นสัมพัทธ์ต่ำกว่า 60% ตั้งแต่ระดับ 5,000 ฟุตขึ้นไป ส่งผลให้กลุ่มเมฆในพื้นที่เป้าหมายไม่พัฒนาตัว
- กาญจนบุรี	1	3/-	0	0:00	0.0	ไม่ปฏิบัติการฝนหลวง เนื่องจาก อากาศมีลักษณะทรงตัว ความชื้นสัมพัทธ์ต่ำกว่า 60% ตั้งแต่ระดับ 5,000 ฟุตขึ้นไป ส่งผลให้กลุ่มเมฆควมูลัสในพื้นที่เป้าหมายไม่พัฒนาตัว
ตะวันออกเฉียงเหนือ	1	2/-	2	5:30	2.00	1/1
- ขอนแก่น	1	2/-	2	5:30	2.00	มีฝนตกเล็กน้อยบริเวณลุ่มรับน้ำเขื่อนลำตะคอง จ.นครราชสีมา (ปากช่อง)
ตะวันออก	1	3/-	3	4:45	2.10	1/1
- จันทบุรี	1	3/-	3	4:45	2.10	มีฝนตกเล็กน้อยถึงปานกลางบริเวณพื้นที่จ.จันทบุรี(สอยดาว) และพื้นที่ลุ่มรับน้ำอ่างเก็บน้ำคลองพระพุทธ
ใต้	1	3/-	3	4:45	2.10	-/1
- หัวหิน	1	3/-	3	4:45	2.10	มีฝนตกเล็กน้อยถึงปานกลาง บริเวณพื้นที่ลุ่มรับน้ำเขื่อนปราณบุรี
รวม	7	20/-	10	18:45	6.20	3/3

๑ สรุปผลรวมปฏิบัติการตั้งแต่เริ่มตั้งหน่วยปฏิบัติการฝนหลวง (1 มีนาคม - 20 มีนาคม 2561)

ตั้งแต่เริ่มตั้งหน่วยปฏิบัติการฝนหลวง เมื่อวันที่ 1 มีนาคม - 20 มีนาคม 2561 มีการขึ้นปฏิบัติการฝนหลวง จำนวน 15 วัน มีวันฝนตกจากการปฏิบัติการฝนหลวงคิดเป็นร้อยละ 90.79 ขึ้นปฏิบัติงานจำนวน 180 เที่ยวบิน (274:30 ชั่วโมงบิน) ปริมาณการใช้สารฝนหลวง 128.50 ตัน พลุซิลเวอร์ไอโอไดต์สำหรับภารกิจปฏิบัติการฝนหลวง จำนวน 176 นัด จังหวัดที่มีรายงานฝนตกรวม 26 จังหวัด

ภาค - ศูนย์/หน่วยปฏิบัติการฯ	ขึ้นบิน (วัน)	ฝนตก (วัน)	จำนวน เที่ยวบิน (เที่ยว)	จำนวน ชั่วโมงบิน (ชั่วโมง)	ปริมาณ สารฝนหลวง (ตัน/AgI, CaCl ₂ นัด (ทำฝน)/AgI นัด (ยั๊ยยั้งลูกเห็บ))	จังหวัดที่มีรายงานฝนตก (ทั้งการสังเกตด้วยสายตา/การ ตรวจวัดด้วยเรดาร์ และ เครื่องวัดน้ำฝนอัตโนมัติ)	ปริมาตร น้ำไหลลง อ่างเก็บน้ำสะสม (ล้าน ลบ.ม.)
เหนือ	9	5	31	62:05	21.50/176	11 จังหวัด	-
- เชียงใหม่ (เปิดหน่วยฯ 1 มี.ค. 61 เป็นต้นไป)	4	2	14	29:05	14.00	บริเวณที่มีฝนตก ได้แก่ เชียงใหม่ ตาก แม่ฮ่องสอน ลำปาง ลำพูน (5 จังหวัด)	-
- พิษณุโลก (เปิดหน่วยฯ 1 มี.ค. 61 เป็นต้นไป)	9	5	17	33:00	7.50/176	บริเวณที่มีฝนตก ได้แก่ กำแพงเพชร เชียงใหม่ ตาก พิจิตร เพชรบูรณ์ แพร่ ลำปาง นครสวรรค์ ชัยภูมิ ร้อยเอ็ด (10 จังหวัด)	-
กลาง	4	4	27	41:40	19.80	6 จังหวัด	3.61
- นครสวรรค์ (เปิดหน่วยฯ 1 มี.ค. 61 เป็นต้นไป)	3	3	9	15:55	7.20	บริเวณที่มีฝนตก ได้แก่ ลพบุรี อุทัยธานี สมุทรสาคร (3 จังหวัด)	ศรีนครินทร์ 3.61
- กาญจนบุรี (เปิดหน่วยฯ 6 มี.ค. 61 เป็นต้นไป)	4	4	18	25:45	12.60	บริเวณที่มีฝนตก ได้แก่ กาญจนบุรี นครปฐม กรุงเทพมหานคร สมุทรสาคร (4 จังหวัด)	-
ตะวันออกเฉียงเหนือ	5	4	12	27:10	10.00	2 จังหวัด	0.42
- ขอนแก่น (เปิดหน่วยฯ 1 มี.ค. 61 เป็นต้นไป)	5	4	12	27:10	10.00	บริเวณที่มีฝนตก ได้แก่ นครราชสีมา ชัยภูมิ (2 จังหวัด)	ลำตะคอง 0.42
ตะวันออก	14	14	69	92:15	47.10	5 จังหวัด	0.63
- จันทบุรี (เปิดหน่วยฯ 1 มี.ค. 61 เป็นต้นไป)	14	14	69	92:15	47.10	บริเวณที่มีฝนตก ได้แก่ จันทบุรี สระแก้ว ฉะเชิงเทรา ชลบุรี ระยอง (5 จังหวัด)	คลองพระพุทธร 0.08 ดอกกราย 0.545
ใต้	9	8	43	55:05	30.10	2 จังหวัด	3.61
- หัวหิน (เปิดหน่วยฯ 1 มี.ค. 61 เป็นต้นไป)	9	8	43	55:05	30.10	บริเวณที่มีฝนตก ได้แก่ ประจวบคีรีขันธ์ เพชรบุรี (2 จังหวัด)	แก่งกระจาน 2.10 ปราณบุรี 1.51

กลุ่มวิชาการปฏิบัติการฝนหลวง กองปฏิบัติการฝนหลวง กรมฝนหลวงและการบินเกษตร